

GARANTÍA

KOBLENZ ELÉCTRICA, S.A. DE C.V. garantiza este producto por término de un año en todas sus partes y mano de obra contra cualquier defecto de fabricación a partir de la fecha de entrega y tratándose de productos que requieran de enseñanza o adiestramiento en su manejo de instalación de aditamentos, accesorios, implementos o dispositivos a partir de la fecha en que hubiera quedado operando normalmente después de su instalación en el domicilio que señale el consumidor bajo las siguientes condiciones:

1. Para hacer efectiva la garantía, no deben exigirse mayores requisitos que la presentación del producto acompañado de la póliza correspondiente debidamente sellada y fechada por el establecimiento que lo vendió o la factura, recibo o comprobante, en el que consten los datos específicos del producto objeto de la compraventa.
Nota: Si el sello del establecimiento que lo vendió no especifica la fecha en la que el consumidor recibió el producto, el consumidor deberá presentar la factura, recibo o comprobante objeto de la compraventa respectiva.
2. La empresa se compromete a reparar o cambiar el producto así como las piezas y componentes defectuosos del mismo sin ningún cargo para el consumidor. Los gastos de transportación que se deriven de su cumplimiento serán cubiertos por el fabricante o importador.
3. El tiempo de reparación en ningún caso será mayor de 30 días, contados a partir de recepción del producto en cualquiera de los sitios en donde pueda hacerse efectiva ésta garantía.
4. En cualquiera de los centros de servicio autorizados podrán adquirirse consumibles, refacciones, partes y hacer válida la garantía.
5. Este producto es exclusivo para uso doméstico. No es para uso comercial o industrial.

ESTA GARANTÍA NO ES VÁLIDA EN LOS SIGUIENTES CASOS:

- a) Cuando el producto ha sido utilizado en condiciones distintas de las normales.
- b) Cuando el producto no ha sido operado de acuerdo con el instructivo de uso en idioma español proporcionado.
- c) Cuando el producto ha sido alterado o reparado por personas no autorizadas por la empresa.

El consumidor podrá solicitar que se haga efectiva la garantía ante la propia casa comercial donde adquirió el producto.

NOTA: En caso de que la presente garantía se extraviara, el consumidor puede recurrir a su proveedor para que le expida otra póliza de garantía previa presentación de la nota o factura respectiva.



Thorne Electric, Co.

P.O. BOX 18363, San Antonio, TX.
78218-0363 U.S.A. Tel: (210) 590-1226
Fax: (210) 590-1258 • 1 (800) 548-5741
Discover more products: www.koblenz.com

Producto _____ Marca _____

Modelo _____ No. de Serie _____

Nombre del distribuidor _____

Calle y número _____ Colonia o poblado _____

Ciudad / código postal _____ Fecha de entrega _____

Sello y firma _____

Imported by / Importado por:

Koblenz Eléctrica, S.A. de C.V.
Av. Ciencia No. 28,
Parque Industrial Cuamatla
Cuautitlán Izcalli, Edo. de México,
México, C.P. 54730 Tel. (55) 5864-0300
Descubre más productos en:
www.koblenz.com.mx

MADE IN CHINA / HECHO EN CHINA



Modelo: HL-175 V, HL-145 V **Marca:** Koblenz

CENTROS DE SERVICIO, REFACCIONES Y CONSUMIBLES		
Para mayores informes sobre un Centro de Servicio Autorizado cercano a tu domicilio Visita nuestro sitio web: www.koblenz.com.mx Escríbenos en Whatsapp: 55 7955 2874		
Edo. de México (55)58-64-03-00	Koblenz Eléctrica, S.A. de C.V. Av. Ciencia No. 28, Parque Industrial Cuamatla, Cuautitlán Izcalli, Edo. de México, México C.P. 54730	Encuétranos en: @KoblenzMexico



PRESSURE WASHER HIDROLAVADORA A PRESIÓN

Operating Instructions Instrucciones de Operación

MODELS/MODELOS
HL-175 V
HL-145 V



Congratulations!

You have just purchased a Koblenz Pressure Washer. Please read this manual carefully before connecting your Pressure Washer. Keep this manual at hand for further references.

¡Felicidades!

Acaba de adquirir la hidrolavadora Koblenz. Antes de operar este aparato lea cuidadosamente las instrucciones de uso.

**Read all instructions before using this pressure washer.
Antes de operar este aparato, lea cuidadosamente las instrucciones de uso.**

Electrical Rating / Características Eléctricas: 120 V~ 60 Hz 9 A

CONTENTS

Important safety instructions.....	2	Automatic stop system.....	6
Polarized outlet	3	Quick connector.....	6
Product description.....	3	Maintenance	6
How to assemble.....	4	Storage	7
Pressure washer set-up.....	5	Troubleshooting.....	7
Operation.....	5	Water supply requirements.....	8
Adjustable spray nozzle.....	6	Warranty.....	8
Trigger and safety button.....	6		

IMPORTANT SAFETY INSTRUCTIONS

WHEN USING THIS PRODUCT, BASIC PRECAUTIONS SHOULD BE FOLLOWED, INCLUDING THE FOLLOWING:

READ ALL INSTRUCTIONS BEFORE USING THIS PRESSURE WASHER.

SAVE THESE INSTRUCTIONS FOR FUTURE REFERENCE.

THIS APPLIANCE MUST NOT BE MOVED WHILE IT IS BEING USED.

WARNING

To reduce risk of fire, electrical shock, or injury:

Never use appliance if electrical cable is damaged. Have it replaced by an authorized service center. Do not use this appliance during rain or thunderstorms.

RECOMMENDATIONS

This appliance is for outdoor use only.

- Water inside the appliance is under pressure. Keep a firm hold on the gun and be prepared to take the kickback pressure before pressing the trigger.
- Always disconnect electricity and water supplies on completion of every job.
- Keep water circulating constantly through appliance. Do not let appliance work without water.
- Do not use or store appliance in a frozen environment. Frozen water will damage it.
- Do not use appliance if any part of is damaged.
- Appliance has been designed to work with water only. Do not use chemicals, gasoline, acids, or any corrosive substance. These are highly flammable and they will also damage appliance.
- If appliance is to be used in danger area, check area restrictions.
- Vehicles' tires and valves must be washed from 5 ft (1.5 m) distance to avoid damage to them. If a tire looks discolored, it could be damage and must be checked.
- Do not use appliance to clean objects containing health -hazardous substances such as asbestos.
- Do not let water leak into the appliance.
- Jets of water must never be pointed at people, animals, electrical equipment or appliances itself. Pressure at high levels is very dangerous and presents severe health hazard.
- Use protective clothing when using the appliance.
- Never use appliance with people in the vicinity unless they are wearing protective clothing.
- Never point jet of water at yourself or others to clean clothing or footwear.
- Never use close to children or pets.
- Never allow untrained people to use appliance.
- Use only hoses, accessories and high pressure couplings recommended by Koblenz.
- Whenever the use of appliance is interrupted, it is important to operate the safety button to prevent accidental activation of trigger.
- Switch appliance off and turn water supply off whenever it is left unattended.

Mantenga la boquilla de la hidrolavadora limpia.

Utilize el gancho incluido en la hidrolavadora para el mantenimiento. Ver Fig. 9



ALMACENAMIENTO

Su hidrolavadora debe guardarse en un lugar a temperatura templada. Si la guarda por un largo tiempo, el agua en su interior puede secarse y provocar que la maquina no trabaje adecuadamente. Si esto sucede, presione el gatillo, enciendala y deje correr el agua por unos segundos.

RESOLUCIÓN DE PROBLEMAS

PROBLEMAS	POSIBLE CAUSA	SOLUCIÓN
La Hidrolavadora no enciende.	No está conectada.	Verifique que esté el cable de línea conectado a la corriente eléctrica.
	No hay voltage o es insuficiente.	Verifique que haya suficiente corriente eléctrica.
	No ha presionado el gatillo.	Presione el gatillo y simultáneamente encienda la hidrolavadora.
La Hidrolavadora no expulsa agua a presión.	La máquina tiene aire.	Siga las instrucciones de purgado
	No hay suministro de agua.	Asegúrese de que la manguera de agua está conectada al aparato y de que el suministro de agua está encendido.
	No se abastece suficiente agua.	Limpie el filtro en la entrada de agua.
	El suministro de agua es bajo o inadecuado.	Verifique que la presión de agua de la llave del agua (grifo) sea la suficiente. Verifique que las mangueras o tuberías no tengan obstrucciones o fugas.
La presión fluctúa.	La boquilla de alta presión está sucia.	Limpie la boquilla con una aguja y enjuáguela con agua desde adentro.
	No se abastece suficiente agua.	Limpie el filtro en la entrada de agua.
		Verifique que las mangueras no tengan obstrucciones o dobleces.
		Reconecte la manguera de alta presión.
Verifique que las tuberías a la bomba no tengan obstrucciones o fugas.		
Fugas en la bomba.	Si la bomba tiene fugas de 10 gotas por minuto, no existirá ningún problema.	Si la fuga es mayor, contacte a un centro de servicio autorizado.

ALIMENTACIÓN HIDRÁULICA

- Caudal mínimo: 12 l/min
- Ausencia de impurezas en el agua.
- Temperatura máxima del agua en entrada: 40 °C
- Presión máxima entrada de agua: 7 bar (700 kPa)

El incumplimiento de estas especificaciones provoca graves daños mecánicos a la bomba, así como la anulación de la garantía.

GATILLO Y BOTÓN DE SEGURIDAD



Botón de seguridad

Asegúrese de presionar el botón de seguridad cuando no esté accionando el gatillo para evitar que el gatillo se presione accidentalmente.

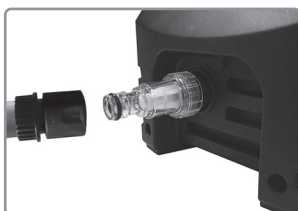
SISTEMA DE PARO AUTOMÁTICO

Esta hidrolavadora tiene un sistema de paro automático para proteger el motor. Cuando el gatillo es soltado, el motor se detendrá y, cuando el gatillo vuelva a ser apretado, el motor comenzará a trabajar nuevamente.

CONECTOR RÁPIDO

Para facilitar la instalación de la hidrolavadora, se incluye un conector rápido.

1. Instale el conector rápido al extremo de la manguera de jardín que va conectada a la hidrolavadora.
2. Instale el filtro de agua a la hidrolavadora y conecte el conector rápido presionando hasta que escuche un "clic".



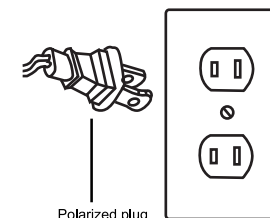
MANTENIMIENTO

PRECAUCIÓN: Siempre desconecte la hidrolavadora de la toma de corriente, antes de realizar cualquier mantenimiento.

1. Apague su hidrolavadora girando el interruptor.
2. Desconecte el cable de línea del tomacorriente.
3. Cierre la llave del agua (grifo).
4. Accione el gatillo para eliminar la presión del agua.
5. Accione el botón de seguridad del gatillo de la pistola.
6. Desconecte la manguera de la hidrolavadora.
7. Limpie el filtro, para evitar bloqueos que impidan o reduzcan la entrada de agua a la bomba.
8. Guarde su hidrolavadora en un ambiente templado, donde no corra riesgo de congelamiento.
9. Si no utiliza su hidrolavadora durante largos períodos de tiempo, presione el gatillo y encienda el aparato al mismo tiempo y deje correr el agua durante unos minutos.

POLARIZED OUTLET

This appliance is for use on a 120 V~ circuit, and has a polarized plug as shown in figure A.



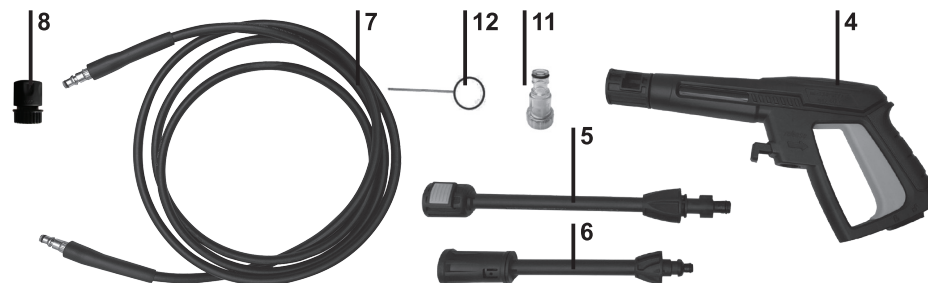
Polarized plug

Figure A

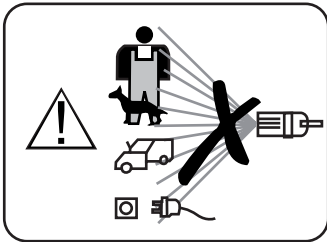
PRODUCT DESCRIPTION



- 1.-On / off switch
- 2.-Water inlet (not visible)
- 3.-Water outlet
- 4.-Spray Gun
- 5.-Lance
- 6.- Adjustable nozzle
- 7.-High pressure hose
- 8.-Quick connector
- 9.-Cord Hook
- 10.-Power cord
- 11.-Water filter
- 12.-Pin cleaner



WARNING!
The following warnings symbols are displayed on the pressure washer to remind you of the safety precautions you should take when operating it.



WARNING!
This symbol is displayed on the washer to warn you not to direct the jet at persons, domestic animals, electrical equipment or the washer itself.

WARNING!
AVOID POTENTIAL DAMAGE TO YOUR MACHINE. YOU MUST TURN THE WATER ON FIRST, THEN TURN YOUR MACHINE ON. THE MACHINE MUST NOT RUN WITHOUT WATER AT ANY TIME.

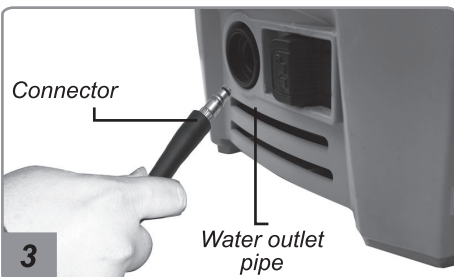
WARNING!
This symbol is displayed on the washer to warn you to turn the water on before switching the pressure washer on.

WARNING!
Make sure that the pressure washer is switched off and disconnected from power supply before starting these indications.

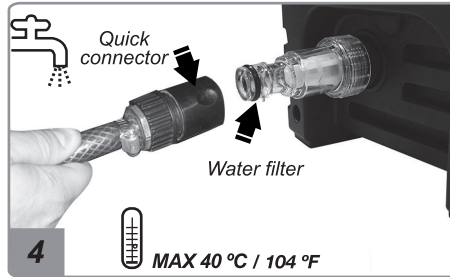
- Place the washer as **NEAR** as possible to the water supply.
- Washer must be used standing on a secure and stable position.
- Connect high pressure hose to gun, by pushing it into the gun's quick connector. Fig. 1



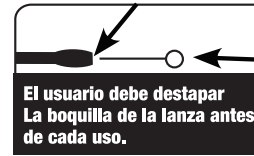
- To disconnect high pressure hose from gun, press release button and pull hose out. Fig. 2



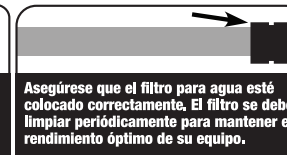
- Connect high pressure hose to water outlet connector at the side of pressure washer. Fig. 3



- Connect the hose to the quick connector, connect the water filter (on the back to pressure washer) and then insert firmly and check for leaks. Fig. 4



El usuario debe destapar La boquilla de la lanza antes de cada uso.



Asegúrese que el filtro para agua esté colocado correctamente. El filtro se debe limpiar periódicamente para mantener el rendimiento óptimo de su equipo.



PRECAUCIÓN

- No almacenar en lugares con baja temperatura.
- No operar en temperaturas bajo cero.

ATENCIÓN

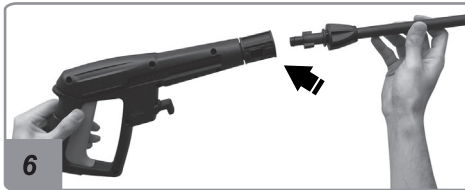
Las mangueras stretch no están diseñadas para trabajar con equipos de alta presión. El no seguir estos pasos, provocará graves daños mecánicos e invalidará la garantía.

! *El no seguir estos pasos, provocará graves daños mecánicos e invalidará la garantía. Para más detalles, consulte el manual de uso.*



Quite el seguro del gatillo de la pistola. El seguro del gatillo esta localizado en la parte de abajo de la pistola. Fig. 5

OPERACIÓN



- 1.- Una vez realizado el purgado.
- 2.- Conecte su hidrolavadora a la corriente eléctrica y enciéndala girando la perilla de encendido.



- 3.- Conecte la lanza a la pistola presionando y girando. Fig. 6 - 7
- 4.- Presione el seguro de la lanza, e inserte firmemente la extensión de la boquilla ajustable a la lanza. Fig. 7a



- 5.- Sostenga la pistola con ambas manos una apretando el gatillo y la otra sosteniendo la lanza para dirigir el chorro de agua.

La hidrolavadora está lista para utilizarse.

! **¡PRECAUCIÓN!**
La temperatura del agua de entrada no debe exceder los 40 °C

ATOMIZADOR AJUSTABLE

La lanza de su hidrolavadora puede ajustarse a chorro lineal o chorro en abanico. Encienda su hidrolavadora y gire la punta de la lanza para determinar el tipo de chorro.



CÓMO ENSAMBLAR



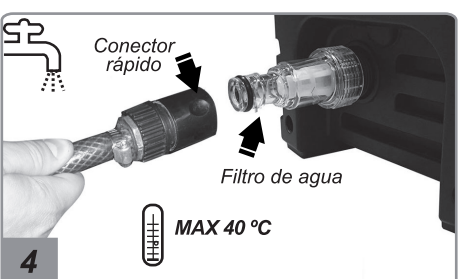
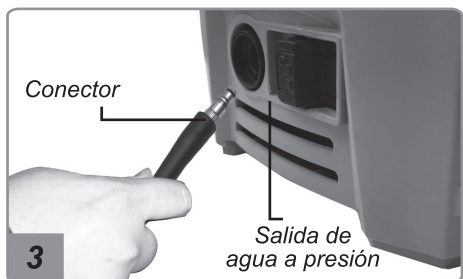
¡PRECAUCIÓN!

Asegúrese que la hidrolavadora este apagada y desconectada antes de seguir estas instrucciones.

- Coloque su hidrolavadora a la salida de agua más cercana.
- La hidrolavadora deberá colocarse de manera vertical, en un lugar estable y seguro.
- Conecte la manguera de alta presión a la pistola, empuje el extremo de la manguera hacia el conector rápido de la pistola. Fig. 1



- Para desconectar la manguera empuje el seguro de la pistola y jale la manguera. Fig. 2



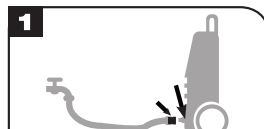
- Conecte la manguera de alta presión al puerto de salida de la hidrolavadora ubicado en la parte lateral de la misma. Fig. 3
- Conecte la manguera de jardín (no incluida) al conector rápido, después enrosque el filtro de agua al puerto de entrada de agua de la hidrolavadora, ubicado en la parte de atrás de ésta, inserte firmemente y compruebe que no existan fugas Fig. 4

PURGADO DE LA HIDROLAVADORA

¡IMPORTANTE

ANTES DE USAR LA HIDROLAVADORA SIEMPRE DEBE SER PURGADA

INSTRUCCIONES DEL PROCESO DE PURGADO



Conecte la manguera de agua a la máquina y abra la llave.



Con la hidrolavadora apagada, oprima el gatillo de la pistola (sin la lanza), permitiendo la salida del aire, hasta obtener un flujo constante de agua a baja presión.



Coloque la lanza y encienda la hidrolavadora. Ya está purgada y lista para usarse.



PRESSURE WASHER SET-UP

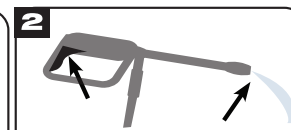
IMPORTANT

BEFORE USING THE PRESSURE WASHER, ALWAYS IT MUST BE PRIMED

PRIMED PROCESS INSTRUCTIONS



Connect water hose to machine and open the faucet.



Before connecting the machine to a power source, press the trigger on the gun (with out the lance) allowing air to scape until you get a constant flow of low pressure water.



Your machine is primed and ready to use.



User should clean Lance before every use.



Always make sure that water filter is placed and clean.



CAUTION

- Do not store in freezing temperatures.
- Do not operate in freezing temperatures.

ATTENTION

Stretch hose is not designed to work with high pressure washer. Failure to follow these steps will result in severe mechanical damage and void the warranty.



5

Unlock the gun trigger.

The locking system is located at the bottom of the gun. Fig. 5

OPERATION



6

1.- Once prime realized.

2.- Connect the washer plug to the Power supply and turn the On/off switch to the On position.



7

3.- Push in the lance into the gun and turn it until the two parts are completely locked. Fig. 6 - 7

4.- Push the safety button and connect adjustable nozzle into lance. Fig 7a



7a

Safety button

5.- Hold washer gun and press the trigger and at the same time, turn the appliance on and adjust the spray gun to the desired position.

**WARNING!**

Temperature of incoming water supply must not exceed 40 °C / 104 °F

ADJUSTABLE SPRAY NOZZLE

Water may be sprayed out either linear or fan-shaped.

Press the trigger and at the same time, turn the appliance on and adjust the spray gun to the desired position. Fig. 8

**TRIGGER AND SAFETY BUTTON****Unlock the gun trigger.**

Make sure it is pressed any time you are not pressing trigger to avoid accidents.

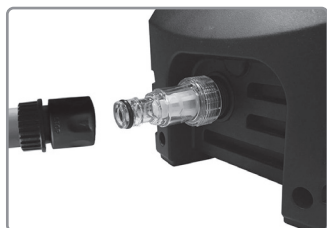
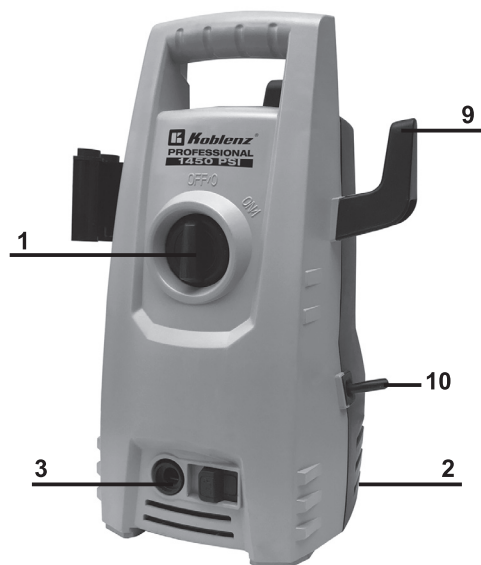
**AUTOMATIC STOP SYSTEM**

The pressure washer is fitted with an Automatic Stop System to protect the motor when in use. When the trigger is released, motor will stop. When the trigger is pressed, motor will start up again.

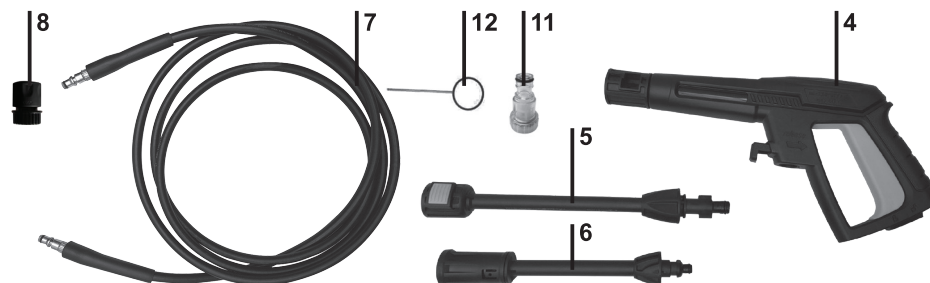
QUICK CONNECTOR

To install the unit to water supply easily, a quick connector has been included

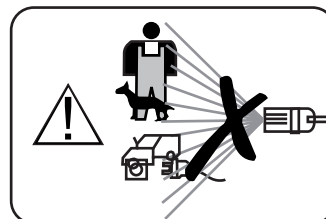
1. Connect quick connector to the garden hose.
2. Connect water filter to the unit and then connect the quick connector to it. Push quick connector until you hear a "click".

**DESCRIPCIÓN DEL PRODUCTO**

- 1.- Botón encendido / apagado
- 2.- Puerto de entrada de agua
- 3.- Puerto de salida de agua
- 4.- Pistola
- 5.- Lanza
- 6.- Boquilla ajustable
- 7.- Manguera de alta presión
- 8.- Conector rápido
- 9.- Gancho para cable de línea
- 10.-Cable de línea
- 11.-Filtro de agua
- 12.-Limpia boquilla

**¡PRECAUCIÓN!**

Los siguientes símbolos de advertencia están colocados en su Hidrolavadora para recordarle las precauciones que debe seguir al utilizarla.

**¡PRECAUCIÓN!**

Este símbolo advierte que el chorro de agua de la Hidrolavadora NO debe ser dirigido a personas, animales, equipo electrónico o a la misma Hidrolavadora.

**¡PRECAUCIÓN!**

Este símbolo advierte que la llave del agua debe ser abierta antes de encender su Hidrolavadora. Para evitar daños al motor.

¡PRECAUCIÓN!

Este símbolo advierte que la llave de agua debe ser abierta antes de encender su Hidrolavadora.

- Las boquillas de alta presión, guardas y acopladores son importantes para la seguridad del aparato. Utilice únicamente boquillas, guardas y acopladores recomendados por el fabricante.
- Por seguridad, solo utilice partes, refacciones y accesorios originales Koblenz.
- No utilice el aparato si el cordón de alimentación o partes importantes del aparato presentan algún daño, por ejemplo los dispositivos de seguridad, boquillas de alta presión, pistola de disparo, etc.
- Es recomendable conectar su hidrolavadora a una línea de voltaje con protector de corriente residual, la cual desconecta el voltaje en caso de que la corriente residual exceda los 30 mA en 30 ms
- Una extensión del cordón inadecuada puede ser peligrosa.
- Este aparato no se destina para utilizarse por personas (incluyendo niños) cuyas capacidades físicas, sensoriales o mentales sean diferentes o estén reducidas, o carezcan de experiencia o conocimiento, a menos que dichas personas reciban una supervisión o capacitación para el funcionamiento del aparato por una persona responsable de su seguridad.
- Los niños deben supervisarse para asegurar que ellos no empleen los aparatos como juguete.



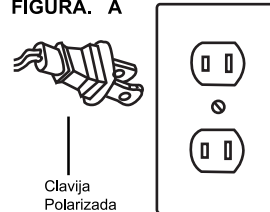
Este aparato no debe de ser conectado a la red de agua potable. Para conectar a la red de agua potable utilice siempre un sistema antirretorno de seguridad conforme a la Norma NMX-J-608-ANCE. Se considera que el agua que ha pasado por un sistema antirretorno de seguridad es agua no potable.

MODELO CON CONEXIÓN POLARIZADA

Esta máquina está diseñada para utilizarse en un circuito nominal de 120 V~ y tiene una clavija polarizada como se ilustra en la Figura A.

Cuide su máquina de altos y bajos voltajes

FIGURA. A



ADVERTENCIA

Una conexión inapropiada puede provocar riesgo de choque eléctrico, revise por medio de un electricista capacitado que el contacto que se utilizará esté debidamente polarizado. No modifique la clavija de la máquina, si la clavija no ajusta en el contacto, instale uno llamando a un electricista capacitado.

MAINTENANCE

CAUTION: Unplug power cord before performing any maintenance on it.

1. Turn appliance off.
2. Unplug line cord from power outlet.
3. Turn water supply off.
4. Press trigger to release water pressure.
5. Push safety button on trigger.
6. Disconnect water hose from appliance.
7. Clean filter.
8. Store appliance in a place where there is no risk of freezing.
9. In a case of leaving it unused for long periods of time, press trigger and turn appliance on at the same time, and let water run for a few minutes.

Cleaning of nozzle before each use is important. Use for that matter pin cleaner provided with machine. See Fig. 9



STORAGE

Your pressure washer should be stored in a warm place. If you store it for a long time, the water inside it may dry out and cause the machine to not work properly. If this happens, press the trigger until you get a constant flow of low pressure washer.

TROUBLESHOOTING

PROBLEM	POSSIBLE CAUSE	SOLUTION
The appliance does not turn on when the switch is pressed	The plug is not properly connected to the socket.	Connect the plug to the powersocket correctly.
	There is no voltage or is insufficient.	Check that the power returns to the normal voltage.
	The trigger is not being pressed.	Turn the appliance on while keeping the trigger pressed.
The appliance starts, but no water comes out.	Pressure washer has trapped air inside	Follow prime instructios
	There is no water supply.	Make sure that water hose is connected to the appliance and that the water supply is turned on.
	There is not enough water supply.	Clean the water filter on the water connection.
	The water supply is low or inadequate.	Verify that the water pressure from the faucet is strong enough to work with the appliance. Verify that the hoses have no obstructions.
Uneven pressure	The high pressure nozzle is dirty.	Remove the nozzle and clean.
	The water supply is low or inadequate.	Clean the water filter on the water connection.
		Make sure the hoses have no folds or knots.
		Reconnect the high-pressure hose.
Check for leaks on pump and hoses. Clean the nozzle with a needle.		
The pump leaks	If the appliance leaks more than 10 drops per minute, please contact an authorized service center.	

WATER SUPPLY REQUIREMENTS

- Min water flow: 12 l/min
- Water should be free of dirt particles.
- Max water temperature 40 °C / 104 °F
- Max water pressure entrance: 7 bar (700 kPa)

Severe damage can occur to the water pump by not following these instructions, as well as the warranty being void.

WARRANTY

This product is warranted to be free from all defects in materials and workmanship in a period of one year.

The warranty does not cover parts that wear under normal use.

THIS WARRANTY SHALL NOT APPLY to damage or malfunction caused by negligence, abuse or product which has been altered or repaired by an unauthorized person or service center. To validate this warranty, you only need to show this contract along with proof of purchase in anyone of the service centers (see enclosed list of authorized service centers or call [210] 590-1226 for instructions).

Koblenz will either repair or replace, at its election, all defective machines during the warranty period. The foregoing obligations are in lieu of all other obligations and liabilities including negligence and state Koblenz' entire and exclusive liability and purchaser's exclusive remedy. Koblenz will in no event be liable for any direct, indirect, special, incidental or consequential damages or losses whatsoever and Koblenz' liability under no circumstances will exceed the contract price for the goods or parts for which liability is claimed.

CONTENIDO

Advertencias.....	9	Sistema de paro automático.....	14
Modelo con conexión polarizada.....	10	Conector rápido.....	14
Descripción del producto.....	11	Mantenimiento.....	14
Cómo ensamblar.....	12	Almacenamiento.....	15
Purgado de la hidrolavadora.....	12	Resolución de problemas.....	15
Operación.....	13	Alimentación hidráulica.....	15
Atomizador ajustable.....	13	Garantía.....	16
Gatillo y botón de seguridad.....	14		

ADVERTENCIAS

LEA TODAS LAS INSTRUCCIONES ANTES DE UTILIZAR SU HIDROLAVADORA. AL UTILIZAR SU HIDROLAVADORA, SE DEBEN SEGUIR LAS SIGUIENTES PRECAUCIONES. **GUARDE ESTE MANUAL PARA FUTURAS REFERENCIAS.** ESTE APARATO NO ESTÁ PREVISTO PARA DESPLAZARSE DURANTE SU FUNCIONAMIENTO.

PRECAUCIONES

- La conexión a la alimentación eléctrica debe realizarse por un electricista calificado.
- No utilice extensiones o enchufes sin capacidad de corriente adecuadas.
- Los enchufes, cables y conexiones deben estar protegidos contra el agua para evitar un choque eléctrico.
- Si se utiliza una extensión, ésta debe ser resistente al agua para evitar cualquier riesgo.
- Si el cordón de alimentación se daña, debe ser reemplazado por el fabricante o su agente de servicio o personal calificado, a fin de evitar cualquier riesgo.

RECOMENDACIONES

- No deje su hidrolavadora sola cuando este conectada. Apague y desconecte su hidrolavadora cuando no este en uso y para darle servicio o mantenimiento.
- Es necesario mantener constante la circulación del agua. No permita que la hidrolavadora funcione sin agua, ya que esta sufrirá graves daños.
- No encienda ni utilice su hidrolavadora durante lluvia o tormentas eléctricas.
- No encienda, no utilice, ni guarde su hidrolavadora en ambiente excesivamente frío ya que el agua congelada dañara el equipo.
- Su hidrolavadora ha sido diseñada para trabajar con agua únicamente.
- No utilice con otros agentes de limpieza, químicos, gasolina, ácidos, acetona, ni ningún tipo de disolvente corrosivo, ya que el chorro a presión de estas sustancias es altamente inflamable, además de que pudieran dañar la maquina.
- Si utilizara su hidrolavadora en áreas de peligro, debe observar las restricciones del área en específico.
- Los neumáticos y las válvulas de los vehículos deberán lavarse desde una distancia mayor a 1.5 m para evitar daños en los mismos, si un neumático sufre una decoloraciones posible que este dañado y debe ser revisado, ya que un neumático averiado puede tener consecuencias fatales.
- No utilice su hidrolavadora para limpiar objetos que contengan materiales nocivos para la salud humana como amianto u otras formas de asbesto.
- No intente abrir su hidrolavadora.
- No permita que entre agua al equipo.
- No permita que su hidrolavadora sea utilizada por infantes o personas no entrenadas para el uso del mismo.
- Use ropa protectora adecuada.
- No dirija el chorro a otras personas o a usted mismo para limpiar su vestimenta o zapatos.
- No utilice su hidrolavadora en presencia de otras personas, a menos que utilicen ropa que los proteja.
- No utilice su hidrolavadora cerca de los niños o mascotas.
- El chorro de alta presión es peligroso si no se utiliza adecuadamente. No debe ser dirigido a otras personas, animales, aparatos eléctricos, neumáticos o la misma hidrolavadora.